

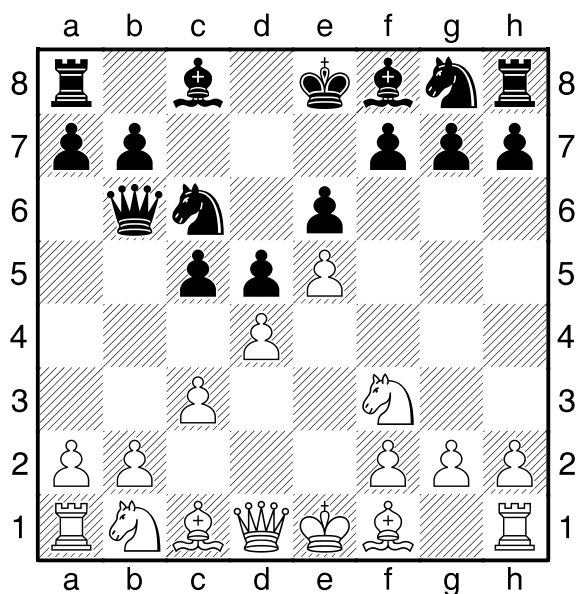
C02

nell'85% dei casi **cxd4 8.cxd4 Ad7**
Diagramma

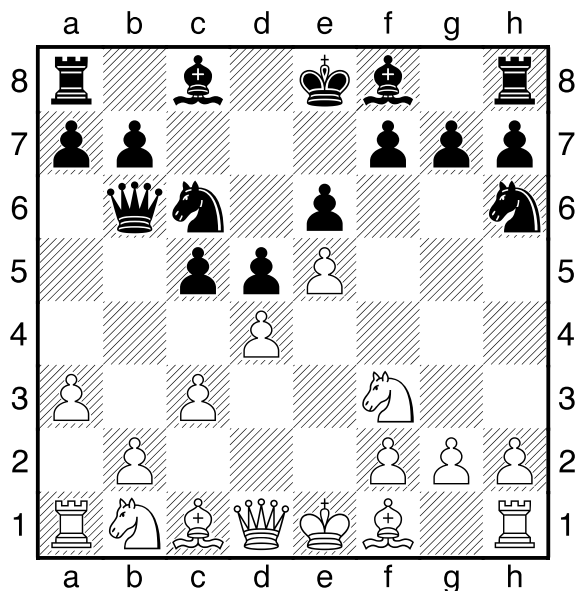
□ **zanetti**
■ **ceccato**

campionato asolano (4) 16.11.2011
[Ceccato, Fabio]

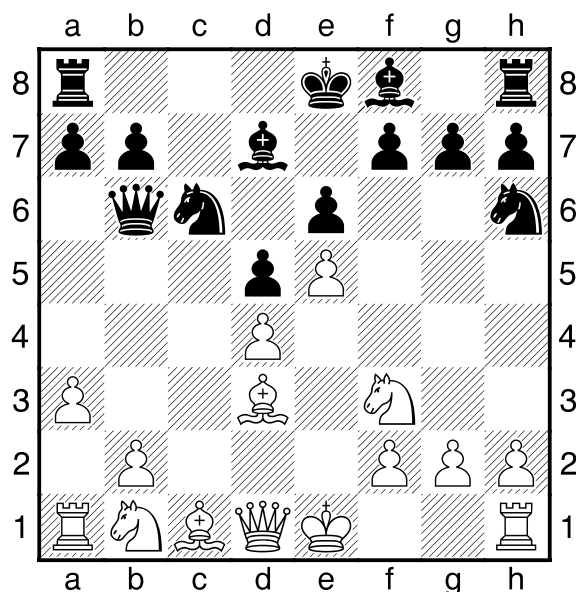
1.e4 e6 2.d4 d5 3.e5 c5 4.c3 Cc6
5.Cf3 Db6 Diagramma



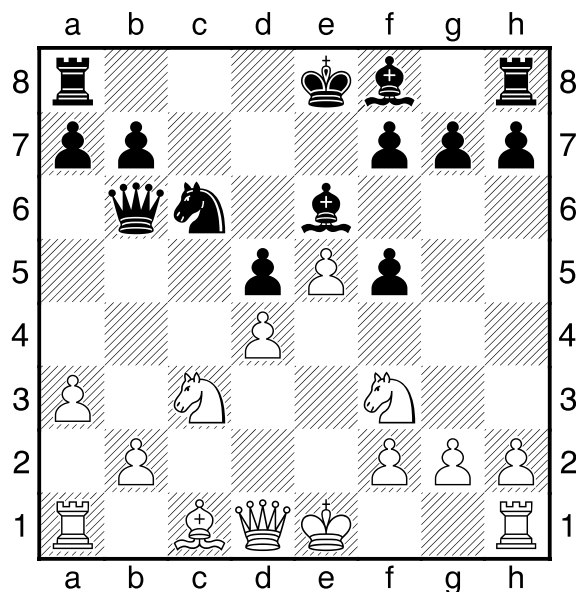
6.a3 Ch6 Diagramma



nel mio database ci sono 10770 partite su questa variante e questa è la terza mossa più giocata con un 15%, l'idea è ovviamente **cxd4** e **Cf5** per continuare l'attacco su d4 **7.Ad3** anche il bianco sceglie una linea minore, b4 è giocata

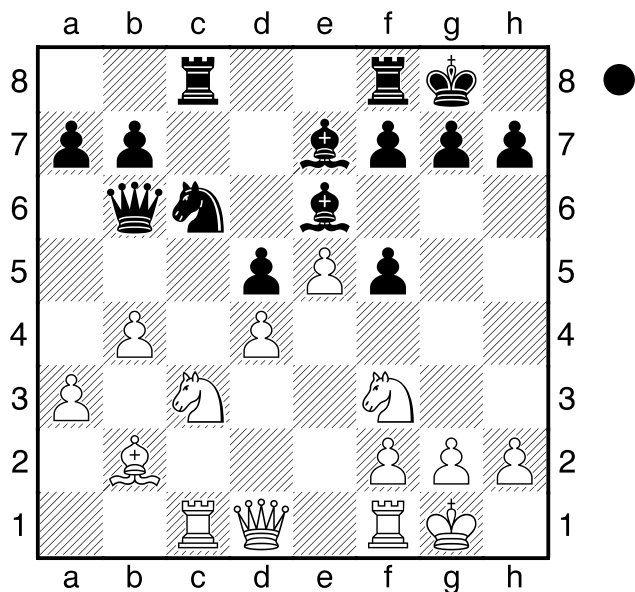


posizione che normalmente si raggiunge nell'attacco MILNER-BARRY con l'aggiunta di **Ch6** e **a3** (il nero minaccia il guadagno del pedone d) **9.Ac2 Cf5**
10.Axf5 exf5 11.Cc3 Ae6 Diagramma



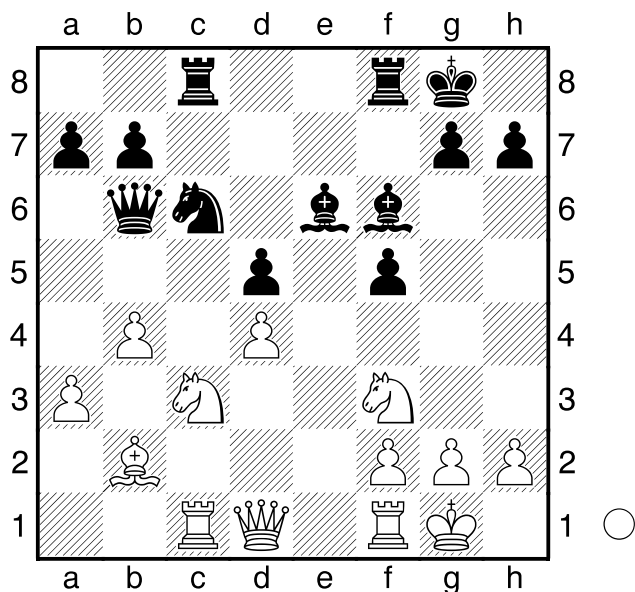
in e6 l'alfiere non fa una gran bella impressione ma svolge un importante ruolo difensivo **12.b4 Ae7 13.0-0 0-0**
14.Ab2 Tac8 15.Tc1 Diagramma

(Diagramma)



ora il bianco minaccia Ca4 seguita da Cc5 f6? per provare ad aprire il gioco
 [15...a6 il nero poteva prendere in considerazione questa possibilità
 16.Ca4 Db5 17.Cc5 a5 18.Ac3 axb4
 19.axb4 Ta8]

16.exf6 Axf6± Diagramma



e l'alfiere non difende più la casa c5
17.Ca4 Db5? altro errore, il bianco vinceva con Tc5! **18.Cc5**

[18.Tc5! Da6 19.b5 Da5]

18...Af7

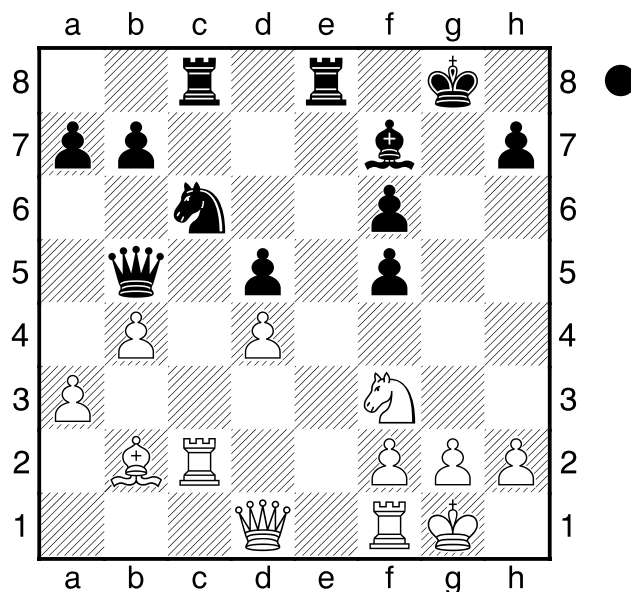
[non era migliore 18...Tfe8 19.Cxe6 Txe6 20.Tc5!]

19.Cd7 Tfe8 20.Cxf6+ gxf6+-

ora il bianco dovrebbe giocare per cambiare i pezzi e puntare al finale favorevole sul lato di re **21.Tc2?**

Diagramma

[21.Te1 cambiando i pezzi il bianco si avvicinerebbe a un finale favorevole mantenendo il suo vantaggio decisivo]



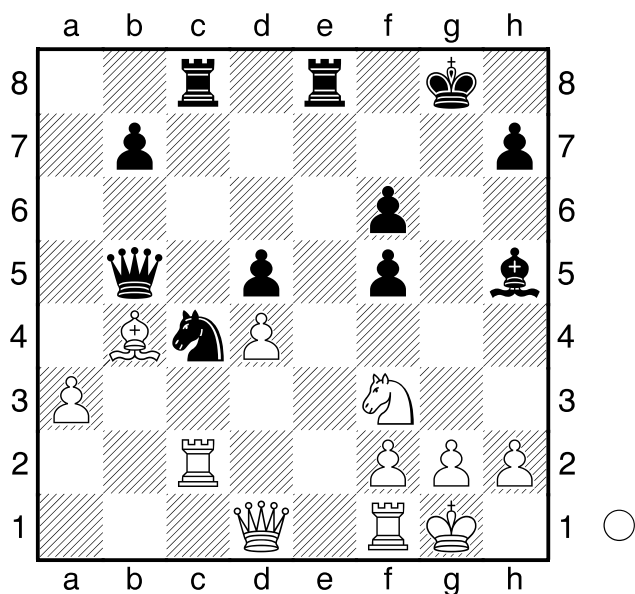
una mossa più lenta che permette al nero di giocare, forse la migliore era subito Ah5 **21...a5** si può osservare come il bianco attenda troppo a lungo l'occasione di giocare Ch4 che avrebbe impedito la mossa Ah5 al nero come in partita

[21...Ah5 22.Tc5 De2]

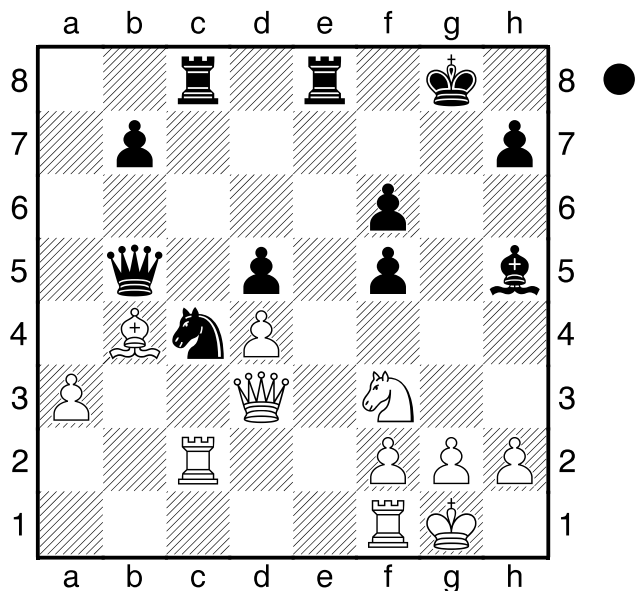
22.bxa5

[22.Tc5 il bianco farebbe meglio a non prendere il pedone che riapre il gioco al cavallo c6 del nero De2]

22...Cxa5 23.Ac3 (qui forse cambiare le torri con Txc8 era in linea con l'idea di fondo del bianco, inoltre forse era preferibile Ac1 perchè, come si vedrà, il gioco vero sarà sul lato di re) **Cc4 24.Ab4 Ah5** Diagramma



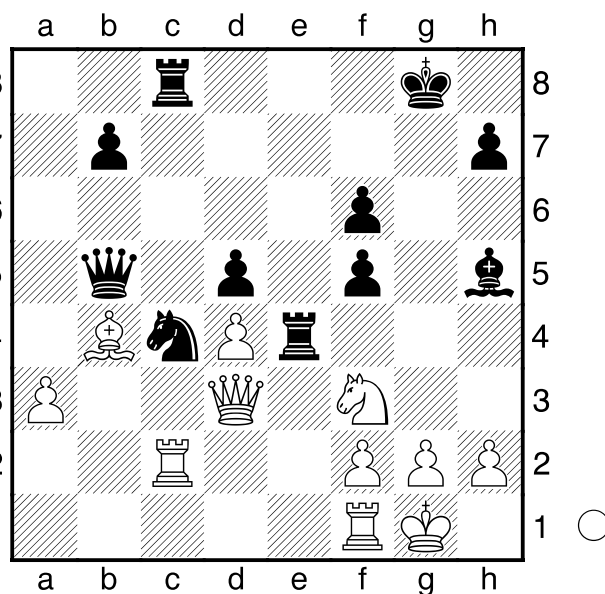
25.Dd3? Diagramma



il bianco (ma anche il nero!!!) non ha visto la variante con Cxa3 o quella con Axf3 **Te4** Diagramma

[25...Axf3! 26.gxf3 (26.Dxf3? Ce3 minacciando matto! 27.fxe3 Txc2 28.Dxf5 De2 29.Dxd5+ Rh8) 26...Dd7]
 [25...Cxa3 26.Dxb5 Cxb5 27.Txc8 Txc8]

(Diagramma)



26.g3 per sostenere Ch4 ma non c'è il tempo

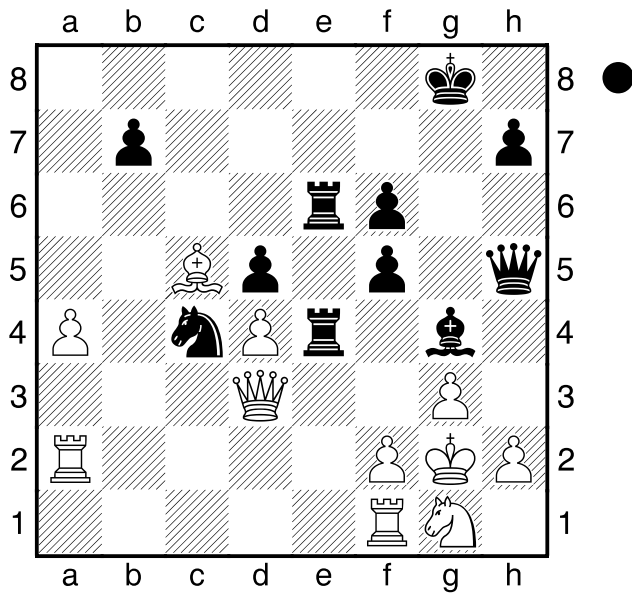
[26.Cd2? Ae2]

26...Tce8 27.Ta2? mossa molto lenta, qui entrambi i giocatori nel dopo partita hanno concordato che il piano ad ovest sarebbe stato troppo lento ed erano preferibili altre mosse (quali?) **T8e6** per fare posto alla regina in e8, triplicando i pezzi pesanti e riservandosi Dh5

[27...f4! 28.gxf4?? Txf4-+ come si continua?]

28.Ac5 continuando l'idea di giocare a ovest spingendo il pedone a **De8 29.a4 Ag4 30.Rg2-+ Dh5 31.Cg1!**
 Diagramma

(Diagramma)



ora in partita il nero sbagliò giocando Ce3+ (l'attacco non è assolutamente sufficiente, il bianco difende bene le sue prime due traverse). Tuttavia il nero qui è in netto vantaggio e una mossa è decisiva. Insomma, il nero muove e il suo attacco diventa insostenibile. Sapreste trovare qual è la mossa in questione? E come si continua? La risposta è al circolo, by Zanetti o Ceccato

1-0