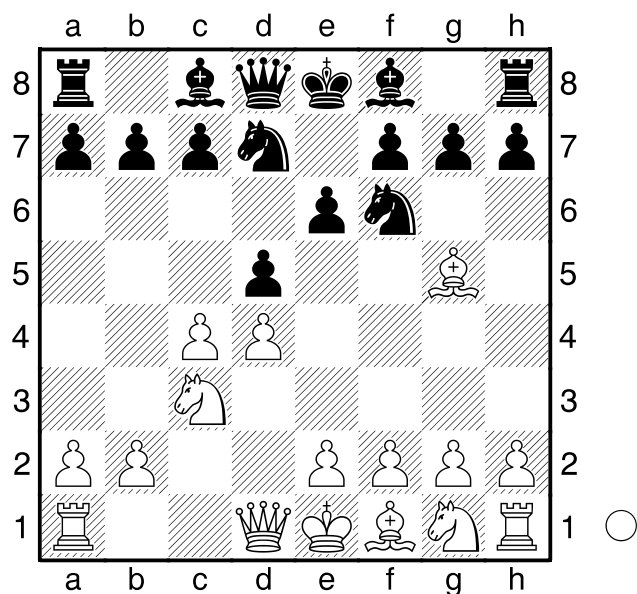


D53

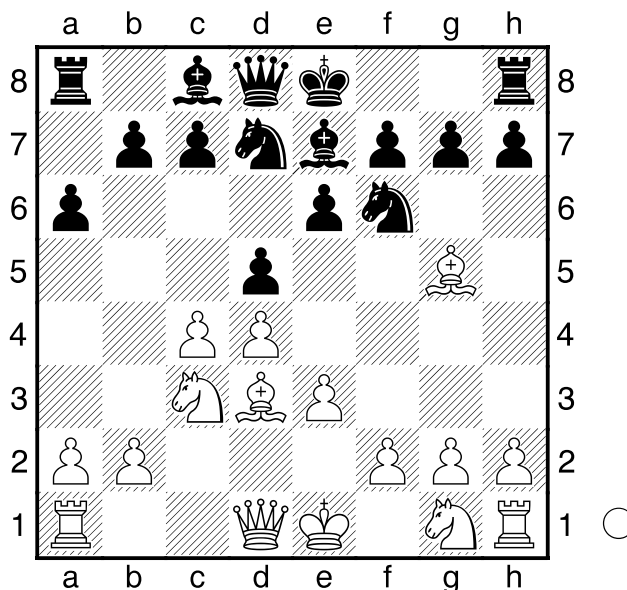
□ MIHALCEA
 ■ PICCOLOTTO

Campionato Asolano 2011 23.11.2011
 [Fabio Zanetti]

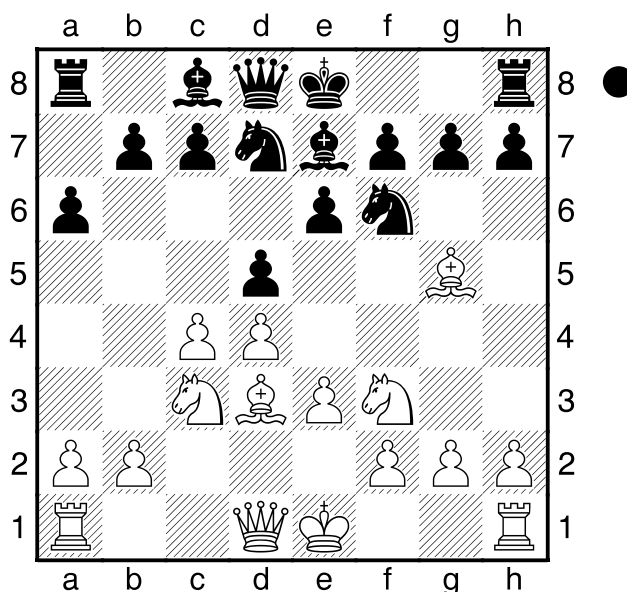
1.d4 d5 2.c4 e6 3.Cc3 Cf6 4.Ag5
 Cbd7 Diagramma



A essere pignoli questa mossa è leggermente imprecisa. Naturalmente è giocabilissima, ma mentre 3... Ae7 è una mossa normale di sviluppo che risolve subito il problema dell'inchiodatura sul Cf6, quella del testo si giustifica pienamente, secondo l'unimilissima opinione del sottoscritto, solo se il N intende impostare una difesa Cambridge-Springs con Pc6 e Da5, che notoriamente però non è affatto popolare nelle partite di alto livello (e ci deve essere un motivo, evidentemente). Visto che il N non seguirà questa strada poteva preferire appunto 3... Ae7, lasciandosi la libertà di sviluppare eventualmente il Cb8 nella più attiva casa c6 dopo la spinta del P in c5. 5.e3 Ae7 6.Ad3 a6 Diagramma

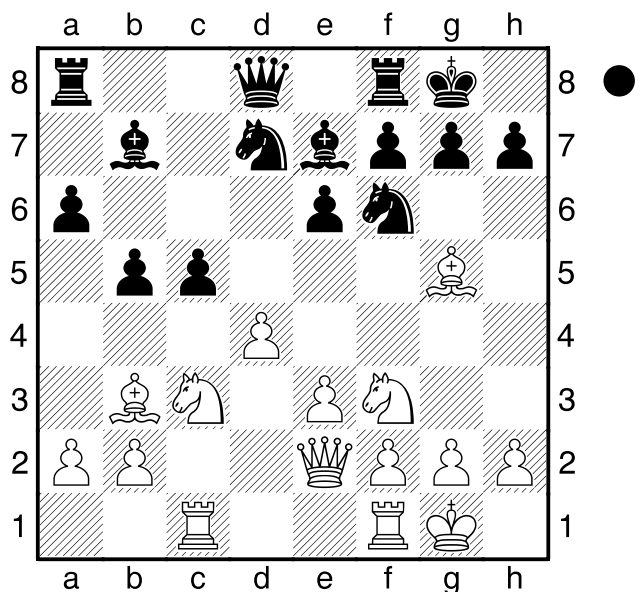


Altra mossa poco flessibile. Quella del testo si giustifica completamente se il N può giocare ...dxc4 e poi, su Axc4, spingere in b5. Se però il B lo anticipa con dxc5 la spinta in a6 risulta un pò inutile. 7.Cf3 Diagramma



Come non detto... il B ignora il ragionamento della nota precedente e preferisce una solida e collaudatissima mossa di sviluppo. dxc4 Evidentemente coerente con lo schema adottato finora. 8.Axc4 b5 9.Ab3 Personalmente concordo con Fritz che considera questa mossa leggermente meno efficace di Ad3 o Ae2. Sulla diagonale a2-g8 l'A

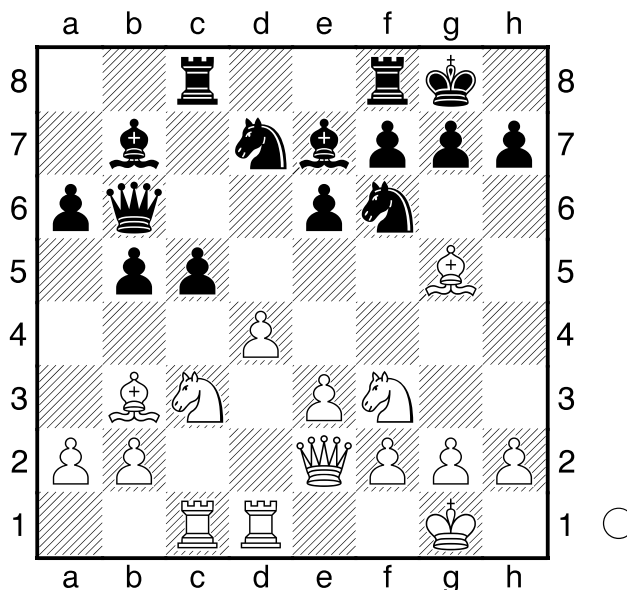
delle case bianche sembra ben controllato dai PP in e6 e f7. **Ab7**
10.0-0 0-0 11.De2 c5 12.Tac1
 Diagramma



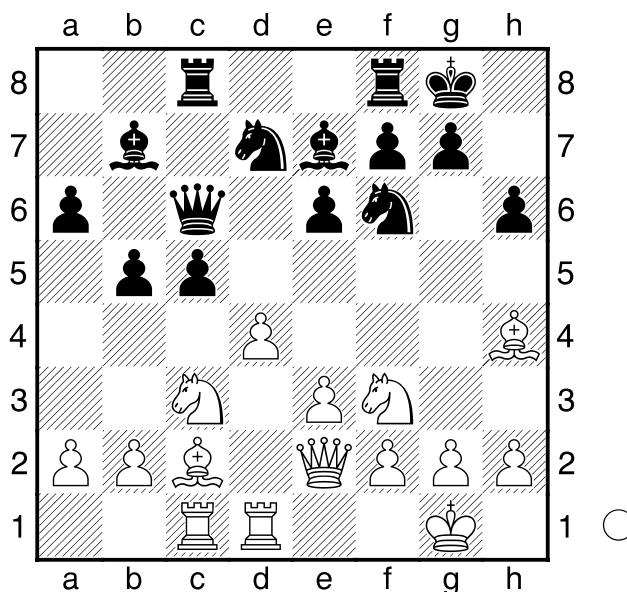
Sembra leggermente più incisivo piazzare una T sulla colonna d, dove si trova la DN che non si può spostare facilmente. Questo perchè se si piazza in c7 incozza nella fastidiosa Af4, mentre se lo fa nell' ottava traversa interferisce col collegamento delle TT. **Tc8**

A questo punto si può considerare finita la fase di apertura e Fritz assegna una leggerissima preferenza al N. Poichè nessuno dei due ha significativi punti deboli nella posizione credo che questo giudizio nasca solo dalla relativa passività dell' Ab3. **13.Tfd1 Db6?!**
 Diagramma

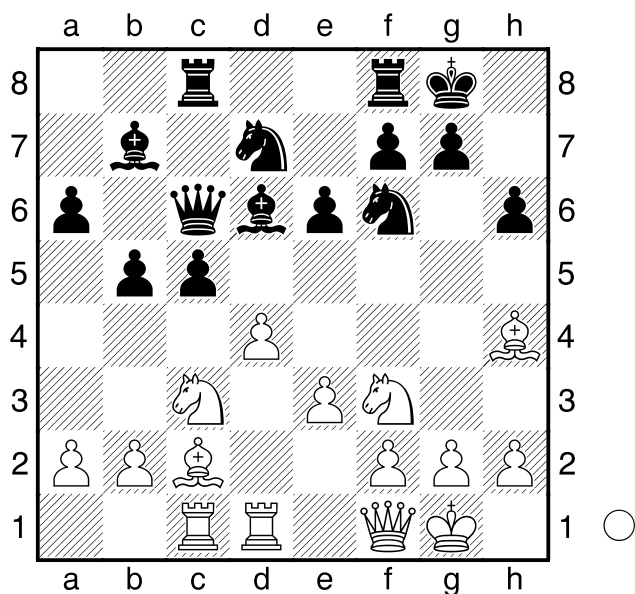
(Diagramma)



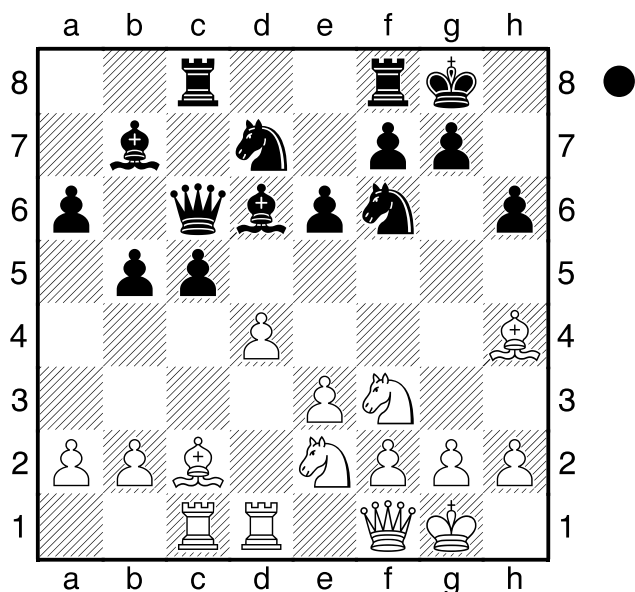
Visto che il B non minaccia niente di concreto si poteva cercare di conquistare l'iniziativa con 13... c4 14. Ac2, b4. **14.Ac2 h6 15.Ah4 Dc6?**
 Diagramma



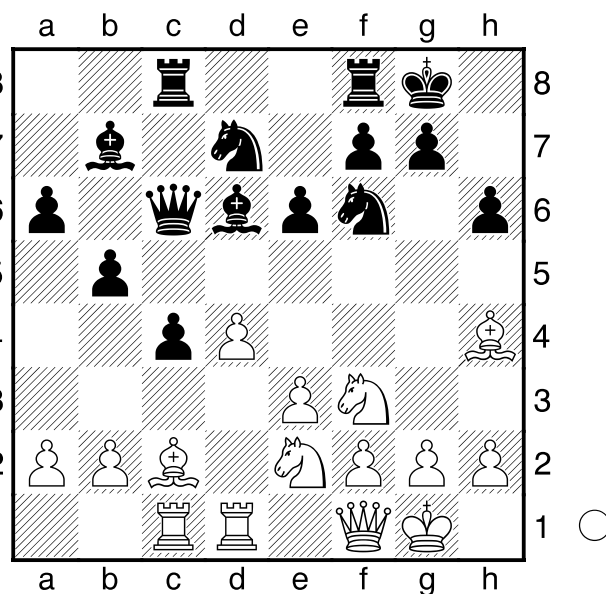
Francamente esagerata. L' unica idea sembra essere quella del matto in g2, ma il Cf3 non si può spostare neanche con la dinamite! Nella colonna c, inoltre, la DN può avere il problema, prima o poi, dell' attacco della Tc1. **16.Df1?**
 Il B però crede al bluff e sposta la D nella passiva casa f1 per difendere g2. Secondo Fritz il N torna subito in leggero vantaggio. **Ad6** Diagramma



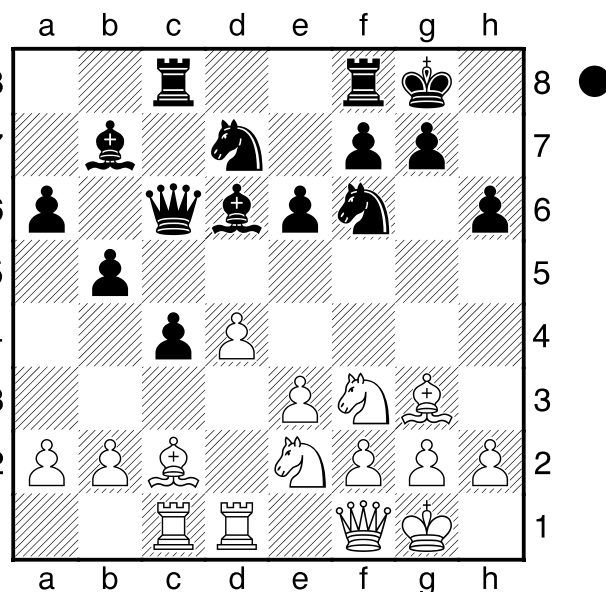
Decisamente aggressiva. Il N punta all'arrocco, che però sembra difeso benissimo. **17.Ce2?** Diagramma



Per punire la poco sicura posizione della DN bisognava aprire il gioco con 17dxc5. In realtà la mossa del testo è antiposizionale, perchè il Cc3 era utile per spingere in e4. Se la preoccupazione era che fosse infastidito da b4 del N si poteva in alternativa giocare 17.a3 come suggerito anche da Fritz, il quale dà credito anche a 17.De2, sempre per sostenere e4. **c4!** Diagramma

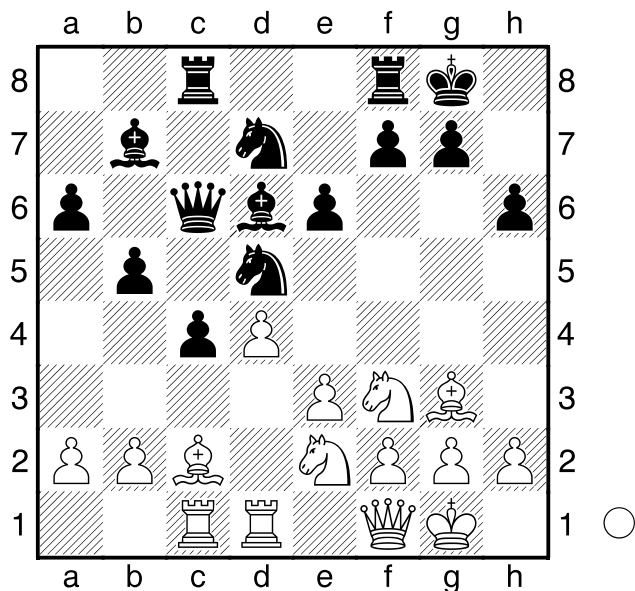


La chiusura della colonna c è quanto di meglio potesse chiedere il N! **18.Ag3** Diagramma

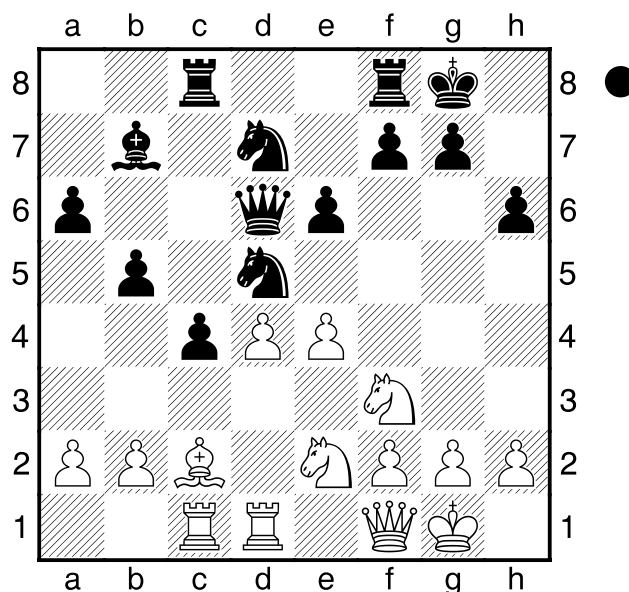


E' il momento delle decisioni importanti, e lo si può fare solo dopo una valutazione quanto più precisa possibile della posizione. Proviamoci... Il B può vantare la maggioranza di PP al centro, ma questo sarebbe significativo se potesse rapidamente metterli in movimento, cosa che in realtà non è, a causa della passiva posizione della D e del Ce2. Il N invece ha la maggioranza sul lato di D e sembra logico cercare di sfruttare questo, perchè non si può certo

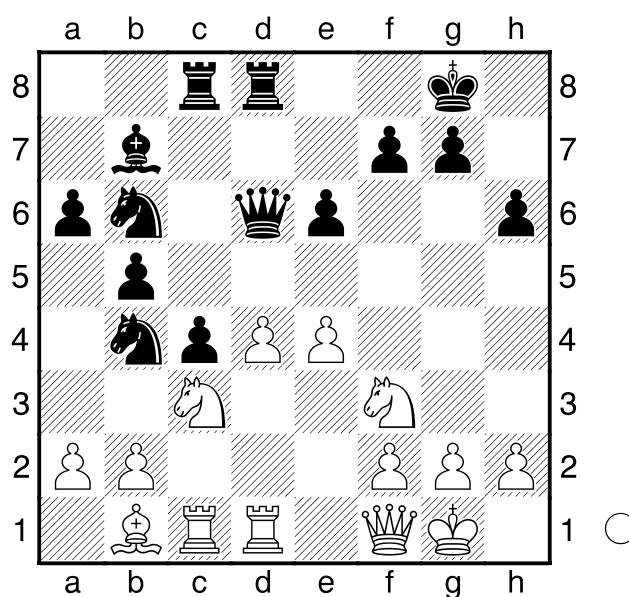
pensare di attaccare l'arrocco che è solido come il granito. Prima di mettere in movimento i PP però sembra necessario perfezionare la disposizione dei pezzi. La Tf8 verosimilmente sarà utile in d8, e la Dc6 sarà più attiva al sicuro in b6, perchè quando i PP si muoveranno si arriverà quasi sicuramente all'apertura della colonna c, con conseguente pericolo per la D. Credo che le considerazioni appena fatte, o qualcosa di molto simile, siano quelle che portano Fritz a consigliare, a questo punto, 18... Tfd8 o 18... Db6 come le mosse principali da scegliere, con iniziativa. **Cd5?** Diagramma



Assolutamente illogica, basti pensare che Fritz la considera la sedicesima/diciassettesima possibilità! Così si allenta il controllo su e4, non si contribuisce all'espansione sul lato di D e neanche ad un, sia pure sbagliato, attacco sul lato di R. Non si compromette certo la posizione, ma si perde una bella occasione di incrementare la pressione. **19.Axd6 Dxd6 20.e4** Diagramma

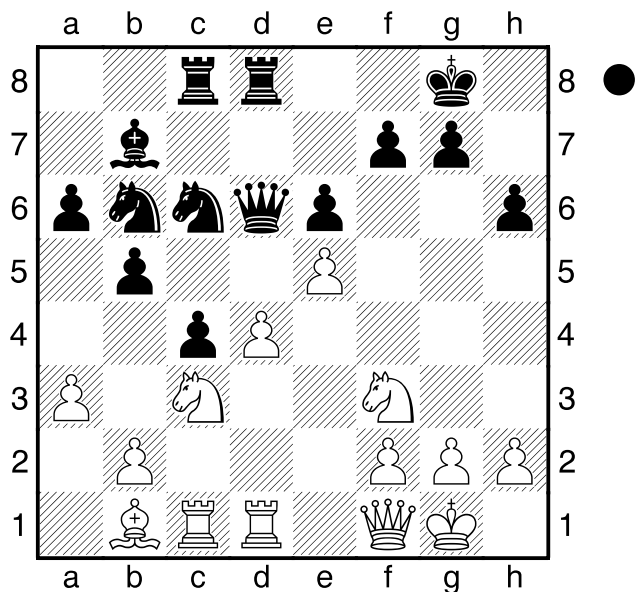


Ovviamente. Si poteva però anche anteporre 20.a3, Tfd8 (20... f5 ovviamente indebolisce troppo la struttura pedonale) 21.e4 ecc. **Cb4 21.Ab1 Tfd8 22.Cc3** Il B ha recuperato la completa parità. **Cb6** Diagramma

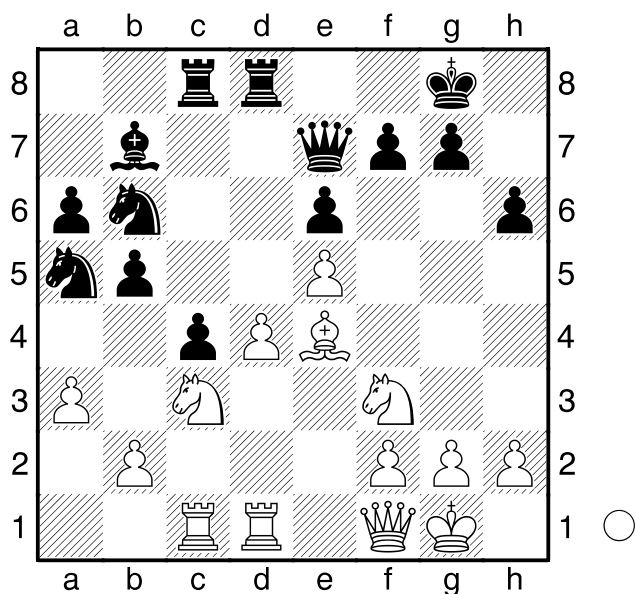


Con quale idea? Non si vede un futuro brillante per questo C. Più semplice 22... Cc6. **23.a3 Cc6 24.e5** Diagramma

(Diagramma)

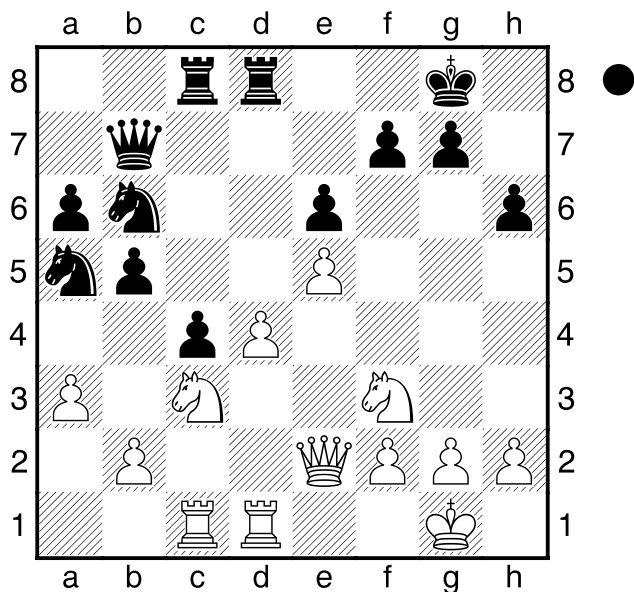


Difficilmente Vasile sa resistere a mosse come questa, ma per Fritz è prematura e la considera solo l' undicesima/ dodicesima possibilità. Meglio prima riattivare la D con De2. **De7 25.Ae4 Ca5!** Diagramma

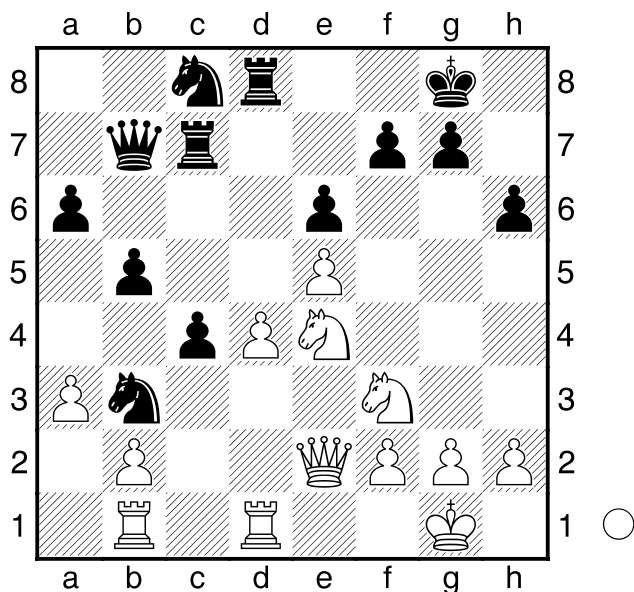


L' Ae4 a questo punto era il pezzo migliore del B, e quindi il N giustamente lo cambia. **26.Axb7 Dxb7 27.De2** Diagramma

(Diagramma)

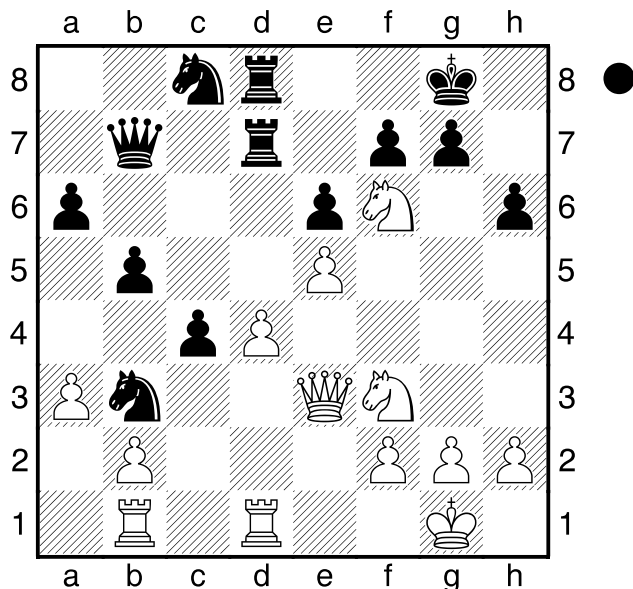


Finalmente, ma ormai l' iniziativa è tornata nelle mani del N. Si noti la debolezza del Pd4 che il B adesso metterà sotto pressione con la naturale... **Cb3 28.Tb1 Tc7!** Esatto! Si deve raddoppiare sulla colonna d. **29.Ce4 Cc8?!** Diagramma

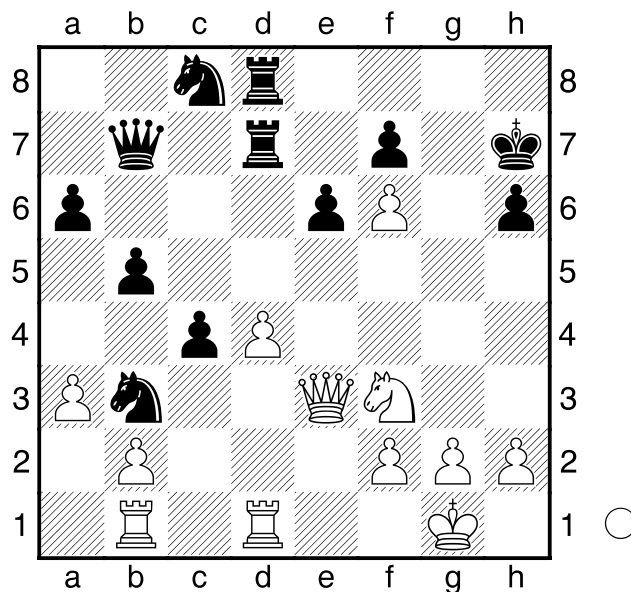


Imprecisa. Non è detto che il B giocherà sicuramente Cd6, perchè solo in quel caso ha senso cercare di cambiarlo con Cc8. In realtà il Ce4 può anche restare dov'è, in attesa degli eventi, o saltare in c5. Molto meglio 29... Tcd7 e in caso di 30.Cd6, Tc7 31.De3 (non avendo altre mosse attive per il B è logico difendere il

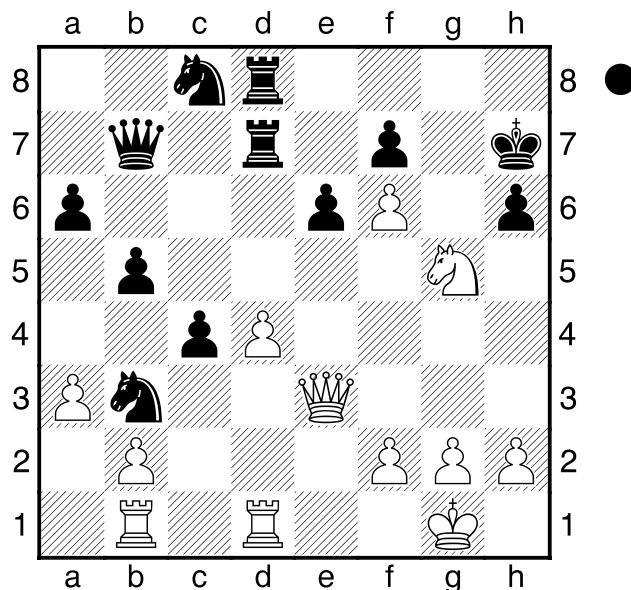
Pd4), Cc8 32.Ce4 (altrimenti il N guadagna un P dopo Cxd6), Ce7! 33. Cd6, Db6 e il N minaccia 34... Cc8 a cui adesso non si può più rispondere semplicemente 35.Ce4 senza che si perda il Pd4. **30.De3! Tcd7 31.Cf6+??**
Diagramma



Era già un miracolo che si fosse arrivati a trenta mosse senza che l' amico Vasile giocasse una mossa (falsamente) spettacolare! Il sacrificio è assolutamente ingiustificato. E' incredibile quanto sia difficile che la stragrande maggioranza dei giocatori "da circolo paesano" (e ci si mette assolutamente anche il sottoscritto!) capisca che i sacrifici spettacolari e vincenti non nascono per caso, ma da una superiorità strategico-posizionale maturata pazientemente nelle mosse precedenti. Che poi possano ugualmente funzionare, come nel caso in esame, dipende dall' effetto sorpresa che possono generare, portando l' avversario a errori clamorosi. Questo però non li fa diventare, come spesso siamo un pò tutti portati a credere, corretti! **gxf6 32.exf6 Rh7!**
Diagramma

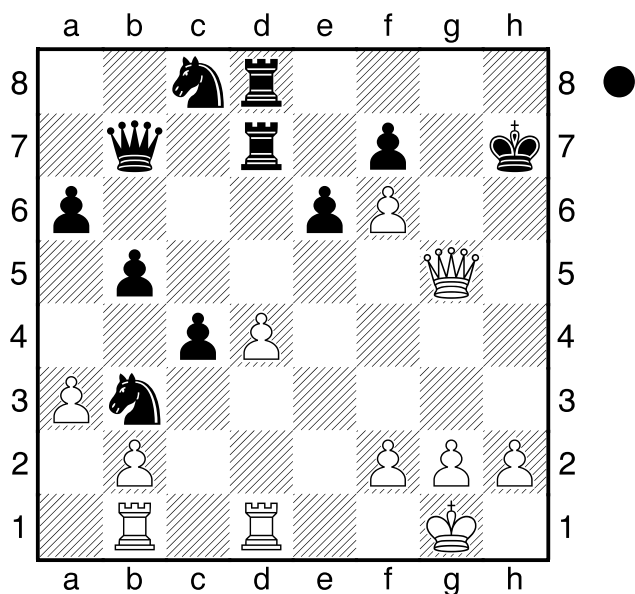


Il punto esclamativo l' ho messo perchè, anche se era praticamente forzata, è comunque la mossa che sancisce il fallimento del sacrificio. **33.Cg5+**
Diagramma



L' unica che sia coerente col suicidio scelto prima. **hxg5 34.Dxg5**
Diagramma

(Diagramma)



Si minaccia matto in g7, e non si può
 34... Tg8 35.Dh5 matto. Allora? A mali
 estremi, estremi rimedi: 34... Dxg2!
 35. Dxg2 (35.Rxg2 è lo stesso), Tg8 36.
 Dxg8, Rxg8 e anche se il materiale è
 quasi pari il N ha posizione stravinta a
 causa della debolezza dei PP del B e
 dell' attività dei suoi pezzi a fronte della
 passività (si veda ad esempio la Tb1) di
 quelli del B. Il tutto ampiamente
 confermato dal "cervellone" Fritz che
 alla variante appena segnalata dà un
 vantaggio di quasi tre punti al N! Come
 si diceva però, l' effetto sorpresa fa
 bruttissimi scherzi! **Dd5?? 35.Dg7#**
1-0